

Jardins et espaces verts

Nord Pas-de-Calais



N° 7

25 septembre 2012

Pucerons : populations nulles ou très faibles
Processionnaire du pin : pas de papillon piégé cet été
Otiiorhynques : dégâts des adultes visibles
Tenthredes-limaces sur chêne
Maladies du feuillage : à l'origine de défoliations précoces

Ce bulletin est produit à partir d'observations ponctuelles. Il donne une tendance de la situation sanitaire régionale ; celle-ci ne peut être transposée telle quelle à la parcelle.

Pucerons sur divers végétaux

Dans le Haut Artois et dans l'Audomarois, les populations de pucerons sont très faibles et bien souvent nulles sur les essences suivantes ayant été observées : tilleul, érable, rosier, viorne, groseillier à fleurs, prunus, hêtre, saule, noisetier, aulne, charme, poirier et pommier d'ornement. Sur la Côte d'Opale, des pommiers d'ornement et des viornes obiers précédemment touchés par les pucerons ont vu ces populations disparaître.

Cicadelles sur divers végétaux

Dans le Haut Artois, des cicadelles sont encore visibles sur érable champêtre, sycomore et rosier mais aussi sur charme. L'attaque est jugée moyenne à forte selon les sites. Les symptômes sont en augmentation par rapport à la fin du mois d'août. Sur les feuilles d'érable champêtre, les marques jusqu'alors jaunes brunissent.



Symptômes de cicadelles sur érable,
le 19 septembre 2012

Lépidoptères

Mineuses sur noisetier et charme

Dans le Haut Artois, des mines sont visibles ponctuellement sur noisetier et charme. Ces mines sont liées à la présence de la chenille d'un papillon de la famille des Gracillarides. Parfois nombreuses, elles n'ont pas d'impact sur la croissance de l'arbre.

Mineuse du marronnier

Les dégâts de mineuse du marronnier sont bien visibles dans l'Audomarois, le Haut Artois, le Béthunois et sur la Côte d'Opale. Dans le Haut Artois, les mines observées contiennent des larves et des nymphes. Les sujets les plus atteints présentent une chute prématurée des feuilles.



Symptômes de mineuse du marronnier,
le 19 septembre 2012

Lépidoptères (...suite)

Processionnaire du pin

Sur la métropole lilloise, un piégeage a été effectué cet été sur le site ayant présenté des chenilles processionnaires du pin en 2011. Les pièges à phéromones ont été mis en place le 30 mai et suivis jusqu'au 29 août. Aucun papillon n'a été capturé.

Coléoptères

Balanin sur chêne

Des larves de balanins ont été observées dans les glands de chêne dans le Haut Artois. Ces larves apodes blanches à la tête noire vident le gland du chêne et en sortent par un trou rond pour se nymphoser dans le sol. Ce coléoptère peut poser problème sur noisetier en affectant le rendement.



Larve de balanin et gland perforé, le 19 septembre 2012

Otiorhynques sur troène et symphorine

Des morsures caractéristiques d'otiorhynques adultes sont visibles sur le feuillage de troène et de symphorine dans le Haut Artois.



Dégâts d'otiorhynques sur symphorine, le 19 septembre 2012

L'utilisation de nématodes parasites peut être efficace à condition de maintenir une certaine humidité du sol. (voir bulletin n° 2 du 23 avril 2012)

Acariens

Galles sur aulne

Sur aulne, des galles verdâtres sont visibles le long des nervures dans le Haut Artois. Elles sont liées à la présence de l'acarien *Eriophyes inangulis*.



Galles dues à un phytopte sur aulne, le 19 septembre 2012

Acariens sur tilleul et prunus d'ornement

De légères et ponctuelles attaques d'acariens ont été notées sur *Prunus* et tilleul dans le Haut Artois. La présence d'auxiliaires est à signaler : staphylins et cécidomyies prédatrices



Larve de cécidomyie prédatrice, acariens et staphylin, sur tilleul, le 19 septembre 2012

Hyménoptères

Tenthrède-limaces sur chêne

Des tenthrèdes-limaces ont été observées sur chêne dans le Haut Artois. Les larves sont translucides et on peut distinguer l'intestin par transparence. Elles décapent les feuilles, ne laissant intact que l'épiderme supérieur et les vaisseaux conducteurs. La feuille prend l'aspect d'une dentelle. Les conséquences restent le plus souvent d'ordre esthétique. Il est possible de les capturer en plaçant une bande engluée sur le tronc car la nymphe s'effectue dans le sol.



Tenthrèdes-limaces sur chêne, le 19 septembre 2012

Maladies

Oïdium sur chêne

Sur chêne dans le Haut-Artois, les symptômes d'oïdium sont en augmentation. Certaines feuilles se dessèchent et tombent prématurément. En pratique, cette maladie est le plus souvent de faible nuisibilité pour les arbres.

Oïdium perforant sur laurier-cerise

Sur laurier-cerise, les végétaux observés en Haut Artois ne montrent pas de symptômes d'oïdium perforant pour le moment.

Oïdium sur cornus

Dans le Haut Artois, de l'oïdium est signalé de façon ponctuelle. Les symptômes sont en augmentation.

Maladies sur érable

Les symptômes d'oïdium sont en augmentation sur les quelques sujets atteints dans le Haut Artois. La taille des parties oïdiées permet de limiter la maladie.

La maladie des taches noires est encore visible dans le Haut Artois et l'Audomarois. Le ramassage et l'élimination des feuilles à l'automne permettent de limiter les contaminations l'année suivante.

Maladies sur rosier

Dans l'Audomarois et le Haut Artois, la chute prématurée des feuilles du fait de la maladie des taches noires ou de la rouille se poursuit.

Ces deux maladies se conservent sur les feuilles tombées au sol durant l'hiver. Le ramassage de ces feuilles permet donc de diminuer l'inoculum.



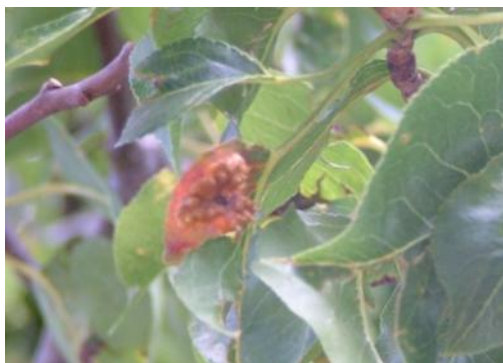
Défoliation précoce des rosiers liée à la maladie des taches noires, le 19 septembre 2012

Maladies (suite)

Rouille grillagée sur poirier d'ornement

La rouille grillagée poursuit son développement sur poirier d'ornement dans le Haut Artois.

Des symptômes ont également été détectés sur des poiriers d'ornement dans l'Audomarois. La présence de nombreux genévriers (son hôte primaire) à proximité explique sa présence.



Rouille grillagée sur poirier, le 19 septembre 2012

Septoriose sur cornus

La septoriose sur cornus provoque un rougissement et une chute prématurée des feuilles dans le Haut Artois. La septoriose est également visible sur la Côte d'Opale.

Cercosporiose sur Viburnum

Sur viorne, la cercosporiose et les perforations conséquentes sont toujours visibles dans le Haut Artois.

Galle du chaton de l'aulne

Dans le Haut Artois, les galls du chaton de l'aulne sont devenues brun-noirâtre.

Leur présence étonnante ne cause pas de dégâts à l'arbre.



Galle du chaton de l'aulne, le 19 septembre 2012

Action pilotée par le Ministère chargé de l'Agriculture, avec l'appui financier de l'Office National de l'Eau et des Milieux Aquatiques, par les crédits issus de la redevance pour pollutions diffuses attribuées au financement du plan Ecophyto 2018.

Directeur de publication : Jean Bernard Bayard, Président de la Chambre d'Agriculture Régionale Nord Pas-de-Calais.

Publication gratuite disponible à partir des sites internet de la DRAAF, de la Chambre d'Agriculture, de la FREDON Nord Pas-de-Calais et du site Ecophyto Pro en zones non agricoles.

Animation du réseau et rédaction du bulletin :

Sophie Quennesson, FREDON Nord Pas-de-Calais
Tel : 03.21.08.64.96—mail : sophie.quennesson@fredon-npdc.com
Suppléance : Karine Petit, FREDON Nord Pas-de-Calais
Tel : 03.21.08.88.75—mail : karine.petit@fredon-npdc.com

Coordination inter-filière : Samuel Bueche, Chambre d'Agriculture Régionale Nord Pas-de-Calais.

Réseau d'observations : services espaces verts ou services environnement de villes ou autres collectivités, lycées horticoles, entreprises du paysage, gestionnaires de jardins publics ou privés, CPIE, fournisseurs de matériaux pour l'horticulture et le paysage, ...