



Pucerons : les populations diminuent
Mineuse du marronnier : les mines sont visibles
Cochenille pulvinaire du marronnier : les larves sont sur les feuilles
Oïdium et maladie des taches noires sur rosier : premiers symptômes

Pucerons : les populations diminuent

Dans la majorité des cas les populations de pucerons sont relativement faibles, du fait notamment, des pluies d'orage qui décrochent les pucerons de leur support.

Puceron du tilleul

Sur la métropole lilloise et dans le Haut Artois, le puceron du tilleul, *Eucallipterus tiliae*, est présent à des niveaux faibles à nuls. Les auxiliaires tels que les punaises prédatrices et les coccinelles sont visibles.



Larves de coccinelle sur tilleul le 26 juin 2012

Pucerons sur érable

Sur érable sycomore et champêtre, les populations sont faibles à nulles sur la Côte d'Opale, dans l'Audomarois et dans le Haut Artois.

Dans le Haut Artois, les quelques populations de pucerons visibles ponctuellement sur érable sycomore sont essentiellement constituées de puceron du sycomore, *Drepanosiphum platanoïdes*. Toutefois, des pucerons du genre *Periphyllus* commencent à s'installer sur certains sujets.

Des pucerons du sycomore parasités par des micro-hyménoptères sont visibles sous la forme de momies. Ces momies ont un aspect gonflé et une coloration dorée ou noire selon les espèces de parasitoïdes.

Le seuil de nuisibilité est de 20 individus par feuille pour le genre *Drepanosiphum* et 40 pucerons par pousse pour le genre *Periphyllus*.



Groupe de pucerons du genre *Periphyllus* sur érable le 26 juin 2012



Pucerons du sycomore, *Drepanosiphum platanoïdes* et momies dorées

Pucerons sur rosier

Sur rosier, dans le Haut Artois et dans l'Audomarois, les populations diminuent du fait du durcissement des pousses et de la présence d'auxiliaires. Les pucerons ont été observés sur seulement 5% des tiges observées.

Sur la Côte d'Opale, après une légère baisse à la mi-juin, les pucerons voient leurs populations augmenter avec une fréquence de 50% des inflorescences occupées.

Le seuil de nuisibilité des pucerons verts sur rosier est de 40 pucerons par tige et 50% des tiges occupées.



Symptômes d'enroulement des feuilles liés à la présence antérieure de pucerons, le 26 juin 2012

Pucerons sur Prunus

Dans le Haut Artois, sur prunus, bien que les symptômes d'enroulement soient bien marqués, les populations de pucerons ont chuté de façon importante. Seules quelques pousses présentent encore des pucerons et des coccinelles également.

Pucerons sur viorne

Dans le Haut Artois et dans l'Audomarois, les populations de pucerons sont généralement nulles sur viorne. Ponctuellement, quelques pucerons sont visibles sur les pousses les plus jeunes.

Pucerons sur hêtre

Dans l'Audomarois et le Haut-Artois, des pucerons laineux du hêtre (*Phyllaphis fagi*) ont été observés de façon ponctuelle sur des sujets de grande taille. La fréquence d'occupation est en moyenne de 10 % des feuilles.

Dans le Haut-Artois, sur une haie, la fréquence d'occupation par les pucerons est de 80% des feuilles avec des populations pouvant atteindre 40 pucerons par feuille. Des coccinelles (adultes et œufs) ont été notées. Sur la Côte d'Opale, les populations de pucerons laineux sont en augmentation. Les populations sont considérées comme moyenne.

Sur jeunes sujets, ces pucerons peuvent perturber la croissance en quelques jours.



Pucerons laineux, coccinelle *Harmonia axyridis* et œufs de coccinelle sur hêtre le 26 juin 2012

Pucerons sur divers végétaux

Dans le Haut Artois, des pucerons ont été observés à une fréquence d'occupation de 20% des sujets sur millepertuis. Ponctuellement, on signale la présence de pucerons sur valériane.

Lépidoptères**Mineuse du marronnier**

Les mines sont bien visibles sur marronnier dans l'Audomarois et le Haut Artois. Dans le Haut Artois, la mineuse du marronnier est au stade chenille.



Mine dans une feuille de marronnier le 26 juin 2012

Hyponomeute sur fusain d'Europe

Les hyponomeutes sont en train d'effectuer leur nymphose dans le Haut Artois. Il ne reste plus que quelques chenille visibles.



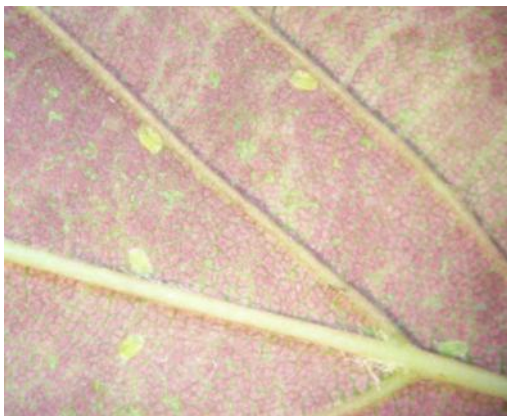
Hyponomeute du fusain en cours de nymphose, le 26 juin 2012



Cicadelle et symptôme de sa présence sur érable champêtre, le 26 juin 2012

Cochenille pulvinaire du marronnier

Les jeunes larves de la cochenille pulvinaire du marronnier (*Pulvinaria regalis*) sont désormais installées sur les feuilles dans le Haut Artois.



Larves de cochenille pulvinaire sur érable, le 26 juin 2012

Cicadelles sur érable

Dans le Haut Artois, des cicadelles sont visibles sur érables champêtre et sycomore. Cet insecte piqueur-suceur provoque des décolorations du feuillage. Sur érable champêtre, l'attaque est jugée moyenne, sur érable sycomore, elle est jugée faible.

Tenthrede sur Sceau de Salomon

Sur Sceau de Salomon dans l'Audomarois, des tenthrèdes, *Phymatocera aterrima*, sont notées de façon ponctuelle. Le stade larvaire, actuellement visible, ressemble à une chenille mais il s'agit d'un hyménoptère.



Larves de tenthrède sur Sceau de Salomon (mai 2011)

Phyllobes sur érable

Sur la Côte d'Opale, des phyllobes, petits charançons verts, ont été observés sur érable. Ces insectes performent les feuilles, mais, sur sujets adultes, ils ne causent pas de préjudice.



Phyllobes sur érable le 14 juin 2012

Galles et érinoses

Galles sur tilleul

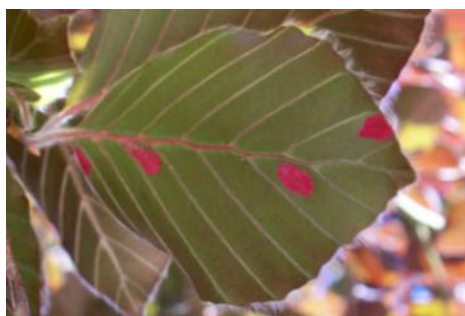
Sur tilleul, on note la présence de petites galles en forme de corne rouge sur la métropole lilloise, dans l'Audomarois, dans le Haut Artois et dans le Boulonnais. Ces galles sont liées à la présence d'un acarien, *Eriophyes tiliae*. Même si l'aspect visuel est surprenant, cela ne porte pas préjudice à l'arbre.



Galle cornue du tilleul, le 26 juin 2012

Erinose sur hêtre et aulne

Dans l'Audomarois, sur hêtre pourpre et dans le Haut Artois sur aulne, des érinoses sont visibles sur les feuilles. Ce développement d'une pilosité importante à la face inférieure des feuilles est liée à la présence d'un acarien du genre *Eriophyes*.



Erinose sur hêtre pourpre, le 15 juin 2012



Erinose sur aulne, le 26 juin 2012

Maladies

Oïdium sur pommier d'ornement

La présence moyenne d'oïdium sur pommier d'ornement 'Pom Zai' est toujours d'actualité sur la Côte d'Opale. Les conditions orageuses actuelles y sont pour beaucoup. Une taille des pousses atteintes par l'oïdium est une mesure prophylactique efficace pour prévenir l'infestation des nouvelles pousses et des sujets voisins.

Oïdium : chêne et chèvrefeuille indemnes

Sur chêne ou chèvrefeuille, les végétaux observés en Haut-Artois ne montrent pas de symptômes.

Oïdium sur spirée

Des premiers symptômes d'oïdium sont visibles sur spirée dans le Haut Artois. Les végétaux observés dans l'Audomarois ne montrent pas de symptômes.

Oïdium perforant sur laurier-cerise

Sur laurier-cerise, les végétaux observés en Haut Artois ne montrent pas de symptômes d'oïdium perforant.

Oïdium et maladie des taches noires sur rosier

L'oïdium commence à apparaître sur rosier dans l'Audomarois et dans le Haut Artois.

La maladie des taches noires est également présente actuellement sur la métropole lilloise, dans l'Audomarois et dans le Haut Artois



Maladie des taches noires sur rosier, le 19 juin 2012

Action pilotée par le Ministère chargé de l'Agriculture, avec l'appui financier de l'Office National de l'Eau et des Milieux Aquatiques, par les crédits issus de la redevance pour pollutions diffuses attribuées au financement du plan Ecophyto 2018.

Directeur de publication : Jean Bernard Bayard, Président de la Chambre d'Agriculture Régionale Nord Pas-de-Calais.

Publication gratuite disponible à partir des sites internet de la DRAAF, de la Chambre d'Agriculture, de la FREDON Nord Pas-de-Calais et du site Ecophyto Pro en zones non agricoles.

Animation du réseau et rédaction du bulletin :

Sophie Quennesson, FREDON Nord Pas-de-Calais

Tel : 03.21.08.64.96—mail : sophie.quennesson@fredon-npdc.com

Suppléance : Karine Petit, FREDON Nord Pas-de-Calais

Tel : 03.21.08.88.75—mail : karine.petit@fredon-npdc.com

Coordination inter-filière : Samuel Bueche, Chambre d'Agriculture Régionale Nord Pas-de-Calais.

Réseau d'observations : services espaces verts ou services environnement de villes ou autres collectivités, lycées horticoles, entreprises du paysage, gestionnaires de jardins publics ou privés, CPIE, fournisseurs de matériaux pour l'horticulture et le paysage, ...